

Včelí putování pracovní list

Hledačka ke stému výročí založení vlčnovského včelařského spolku

Náročnost: nenáročná až středně náročná, vhodná pro rodiny s dětmi i jednotlivce či skupiny

Místo: centrum Vlčnova a nejbližší okolí

Datum realizace: 15. – 27. června 2026

Časová náročnost: 1 – 1,5 hodiny

Délka trasy: 2 km

Jak hrát a vyhrát:

1. Vytiskněte si tento pracovní list, vezměte si tužku a můžete vyrazit.
2. Začněte z náměstí „U Krála“ (od parkoviště) k patnácti bodům vyznačeným v mapě na následující straně.
3. U každého bodu rozluštěte šifru a odpověď (slovo) doplňte do pracovního listu.
4. Výsledkem bude tajenka – věta.
5. **S vyluštěnou tajenkou (větou) si přijďte pro odměnu v sobotu 27. června od 14 do 17 hodin do včelařské klubovny (Pusté 14), kde bude probíhat program pro veřejnost ke stému výročí založení našeho vlčnovského včelařského spolku.**

Poznámka: pokud s luštěním spěcháte, věnujte pozornost zejména šifrám, texty rozhovoru včely s reportérem si pak přečtete třeba později v klidu doma.



ČSV
ČESKÝ SVAZ
VČELÁŘŮ

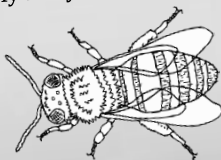


Akci podpořila Obec
Vlčnov, děkujeme.

Breaking News

Milí čtenáři. U příležitosti stého výročí založení včelařského spolku ve Vlčnově vám na stránkách našich novin přinášíme rozhovor s tou, bez níž by žádný spolek určitě nevznikl. A to konkrétně se samotnou Včelou Medonosnou. Je toho hodně, co nám může říct, a na vše se určitě nedostane. I tak věříme, že rozhovor bude pro vás zajímavý a plný nových informací nejen o jejím životě. Přejdeme tedy rovnou k první otázce.

(šéfredaktor)



1. Náměstí „U Krála“

Reportér: „Začněme rovnou vaší dlouhodobou úspěšností na trhu. V dnešní době čím dál více spotřebitelů hledí na kvalitu a tradici značky, kterou nakupuje. Čím se můžete pochlubit vy?“

Včela M.: „Tradice naší firmy sahá až do období dinosaurů. Náš druh se na planetě objevil přibližně před 80 miliony let na konci druhohor. První reklamu nám lidé udělali už v pravěku, kdy přibližně 13 000 let před našim letopočtem formou nástěnné malby v Pavoučí jeskyni ve Španělsku zobrazili malbu člověka, jak vybírá z našeho hnízda plástve medu. Navíc naše produkty jsou opravdu trvanlivé. Nejstarší dosud jedlý med byl nalezen v hrobce v Gruzii. Jeho stáří se odhaduje na přibližně 5 500 let. Máme i významné zákazníky, jako byl třeba Tutanchamon, v jehož hrobce v Egyptě se také našel jedlý med. Myslím, že takové renomé nemá žádná jiná firma na světě.“

Šifra: Spočítejte z kolika dílů se skládá kruhová lavička kolem středu náměstí. Až přijдете k podobné lavičce v parku u kostela, opět spočítejte, z kolika dílů se skládá. Oba výsledky od sebe odečtěte.

Kolik je rozdíl?

- a) 5 = stromy
- b) 2 = květy
- c) 3 = přírodu
- d) 4 = včelu

Vyluštěné slovo:

Nástěnné malby
v Pavoučí jeskyni
ve Španělsku



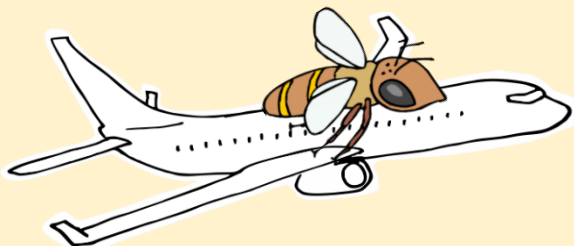
2. Vchod do sálu Klubu kultury

Reportér: „Slyšel jsem, že zrovna med je pro vás vydatným zdrojem energie. Jak dobrý zdroj to je?“

Včela M.: „Je to pro nás skvělé palivo, jako třeba letecký benzin pro letadla. Vědci spočítali, že na kilo medu, což je mimochodem velikost jedné běžné sklenice medu, včely dohromady uletí přibližně 280 000 km. Pro představu to je jako bychom letěly sedmkrát kolem rovníku Země. Ovšem my si nelétáme jen tak pro radost. Každá naše cesta má jasný cíl, a to získat potravu, vodu či pryskyřici stromů pro fungování našeho úlu.“

Šifra: Postavte se zády k budově v místě, kde je uvnitř v předsálí pověšená pamětní tabule na Ing. Antonína Pavelčíka. Vyhledejte očima věž kostela. Odhadněte, jak je od vás věž daleko vzdušnou čarou.

- a) 150 m = více
- b) 250 m = lépe
- c) 350 m = méně
- d) 450 m = hůře



Vyluštěné slovo:

3. Knihovna

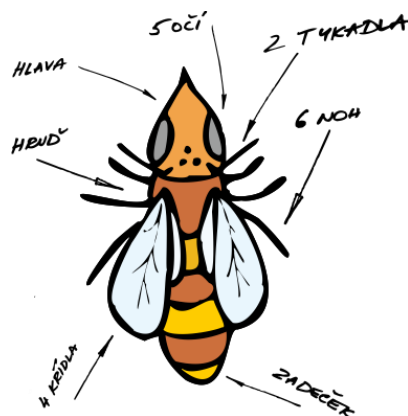
Reportér: „Všichni vědí, že včely patří do skupiny hmyzu. Máte dvě tykadla, tři části těla (hlava, hrud', zadeček), čtyři křídla, pět očí a šest nohou. Jakou zajímavost byste o svém těle našim čtenářům prozradila?“

Včela M.: „Zajímavostí je spousta. Tak například naše tykadla. Pomocí nich hmatáme, čicháme, chutnáme i „slyšíme“. Máme tři malá jednoduchá očka na čele a dvě velké složené oči. Pomocí nich vidíme i ultrafialové světlo, takže vidíme svět trochu jinak než vy. Vidíme barevně, ale během rychlého letu vidíme černobíle. Spousta lidí si také myslí, že máme jen dvě křídla. To je však omyl. Jen za letu pomocí háčků spojíme spodní křídlo s vrchním. Díky tomu pak letíme mnohem rychleji. Funguje to podobně jako suchý zip. V zadečku pak máme uloženy všechny důležité orgány jako část srdce, žaludek, medný váček, vzdušné vaky či jedový váček.“

Šifra: Postavte se před vchod do knihovny. Spočítejte všechna okna v přízemí, která se nachází od dveří na tu stranu, kam ukazuje pumpa před domem.

- a) 8 = přírodovědných
- b) 2 = půjčených
- c) 6 = papírových
- d) 4 = učených

Vyluštěné slovo:



4. Hlavní brána na hřbitov

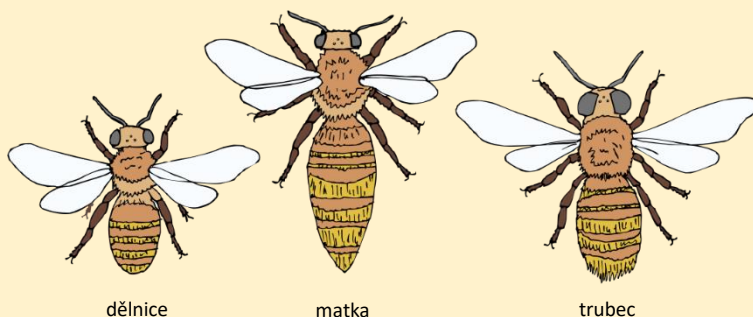
Reportér: „Už víme, že jste jako druh velmi starý organismus, ale jak dlouhý je váš život jako jedince?“

Včela M.: „Na to je těžká odpověď. Pokud myslíte dělnici na jaře nebo v létě, tak ta žije pouhých 4 až 6 týdnů. Narozená na podzim či v zimě žije 4 až 6 měsíců. To tolik nepracuje a musí se dožít jara, aby se postarala o novou generaci včel. Naši trubci žijí kolem 50 dnů, ale na podzim je z úlu prostě vyhodíme a bez naší péče venku umírají. Na podzim a v zimě v úle nenajdete ani jednoho. No a matka může žít až pět let, ale spíš žije tak dlouho, dokud ji nevyměníme za novou. My všichni dohromady tvoříme jedno včelstvo. To je vědou považováno za superorganismus. Všichni jsme totiž na sobě závislí a jediná včela sama nepřežije. Jako superorganismus se stále obnovujeme a jsme vlastně nesmrtelné! Hustý, co?“

Šifra: Teď si dáme trochu matematiky. Podle zadání spočítejte, jak dlouho trvá, než se z vajíčka stane matka, dělnice nebo trubec.

Matka = počet plátků celého květu uprostřed brány x počet zmenšenin tohoto květu
Dělnice = počet celých květů na polovině brány x počet svatých na sloupu křížku
Trubec = počet stejných květů na polovině brány x počet plátků poloviny květu

- a) $16 / 28 / 48 =$ pochopil
- b) $16 / 21 / 24 =$ naučil
- c) $96 / 21 / 48 =$ získal
- d) $16 / 24 / 21 =$ dostal



Vyluštěné slovo:

5. Kostel sv. Jakuba Staršího

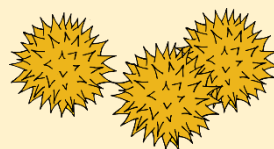
Reportér: „Naše čtenáře bude jistě zajímat, jaká je u vás dieta, čím se vlastně živíte? Víím, že sbíráte nektar a pyl.“

Včela M.: „Jídelníček máme fakt trochu chudý. Hlavním zdrojem energie pro včely je med. Ten vyrábíme z nektaru z květů nebo z medovice – to je výměšek třeba mšic. No a jediným zdrojem bílkovin je pyl. Pyl i nektar z různých rostlin našťestí chutnají jinak, takže nějaká různorodost tady je. Med bych ve vašem jídelníčku přirovnala k cukru a pyl k masu. Pylem, který ale nejprve smícháme s nektarem a necháme kvasit, krmíme hlavně naše larvy – ty potřebují růst. Medem se krmíme my dělnice – musíme si máknout a proto potřebujeme rychlou energii. Trubcům dáváme taky med. No a matka má na talíři po celý život každý den jen mateří kašičku – masakr, co! To je, jako byste celý život jedli jen mateřské mléko.“

Šifra: Mezi velmi oblíbené medy patří med lipový. Právě teď je období jeho sběru. Spočítejte tedy, kolik lip roste na nádvoří kolem kostela sv. Jakuba Staršího.

- a) 5 lip = Jakub
- b) 9 lip = Jan
- c) 7 lip = Jindřich
- d) 10 lip = Josef

Jeden z mnoha tvarů, barev
pylových zrn.
Z každého druhu rostliny
vypadají zrna jinak.



Vyluštěné slovo:

6. Památník Antonína Švehly

Reportér: „Dočetl jsem se, že včely jsou významným opylovačem. Někteří tvrdí, že bez včel bychom neměli co jíst. Je to pravda?“

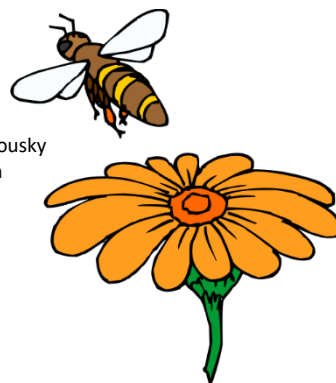
Včela M.: „Tomu bych i věřila. Pyl sbíráme tak, že se nám při sání nektaru přichytí na chloupky na těle. Během letu si pak hřebínky a kartáčky, které máme na třetím páru nohou, pyl z chloupků vyčešeme, a za pomoci nektaru lepíme na vznikající rousku. Na třetím páru nohou máme košíček, kam pyl ukládáme. Košíček vypadá jako mělká prohlubeň lemovaná tuhými, dlouhými chlupy. Když vám řeknu, že pro výrobu jedné pylové rousky musíme navštívit 80 až 100 květů, ty pylové rousky máme na nohách dvě, takže to je 160 až 200 navštívených květů. To celé zvládneme za 6 až 8 minut. To je hodně květů, které za jeden den takto opylíme.“

Šifra: Složte hledané slovo dle následujícího návodu. Písmena hledejte na památníku:

11. písmeno prvního řádku zadní strany pomníku + 1. písmeno třetího řádku zadní strany pomníku + 10. písmeno čtvrtého řádku přední strany pomníku + 2. písmeno druhého řádku přední strany pomníku + 4. písmeno prvního řádku přední strany pomníku + 3. písmeno třetího řádku přední strany pomníku (+ přidat háček nad něj) + 3. písmeno třetího řádku zadní strany pomníku + 3. písmeno čtvrtého řádku přední strany pomníku + 4. písmeno prvního řádku zadní strany pomníku + 2. písmeno třetího řádku přední strany pomníku

Vyluštěné slovo:

Včela s pylovými rousky
na zadních nohách
odlétá z květu



7. Sokolovna

Reportér: „Teda, to je hodně práce. A to takto létáte každý den celý týden?“

Včela M.: „Pokud je venku alespoň 10 °C, létají dělnice každý den v týdnu od rozednění do soumraku. Ale to není vše. Pokud sbírají pyl, váha jedné pylové rousky je 12 mg. Zpět nese dělnice dvě pylové rousky, což odpovídá přibližně jedné čtvrtině váhy jejího těla. Když však sbírají nektar, váha plného medného váčku může být až 60 mg, což je při váze těla dělnice 100 mg více než polovina váhy navíc. Každý den takto z úlu letí 5 až 10krát. Pro lepší představu je to, jako byste vy každý den 5 až 10krát běželi do Veletin a zpátky. Přitom z Veletin ještě na zádech nesli polovinu vaší vlastní váhy navíc. Dovedete si to představit?“

Reportér: „Páni. Tak to je lepší než posilovna. A máte nějaké prázdniny či dovolenou?“

Včela M.: „Prázdniny ani dovolenou si nemůžeme dovolit. Sem tam si chvíli odpočineme či trochu polevíme, ale že bychom si vzaly volno, to neexistuje. Proto také umírají dělnice tak mladé. Prostě se upracují.“

Šifra: Prohlédněte si pořádně barevný reliéf na fasádě sokolovny. Poznáte, co nese v pařátech zobrazený sokol?

- a) kunu = rozuměti
- b) palici = milovati
- c) holuba = chápati
- d) činku = znáti

Vyluštěné slovo:



8. Rolnický dům č.p. 57

Reportér: „Při takovém pracovním nasazení musí být u vás v úlu dost rušno. Jak to tam vlastně vypadá?“

Včela M.: „Záleží, kde bydlíme. Pokud někde v divočině, tak jsme rády, když najdeme dostatečně velkou díru, kam neprší a vejde se tam vše, co potřebujeme. Často je tam vše zprohýbané, takže i plástve jsou různě zvlněné a každá jinak dlouhá. Na dně pak je dost odpadu, který nám tak různě padá. Ale můžeme si dělat, co chceme, a stavět, jak chceme. A to se nám líbí. Pokud se o nás stará včelař, máme bydlení pravidelné jak podle pravítka. Plástve jsou tak velké, jak velké nám dá včelař rámečky. Uličky jsou rovné, stěny taky. Navíc prostor se nám zvětšuje podle potřeby, neprší sem a na podzim máme bydlení i se stravou, protože nás včelař krmí cukerným roztokem. Ale pořád je to nájem. Takže pokud si chcete stavět plástve po svém, nebo přehradit ulici či vše spojit dohromady, včelař vám v tom bude bránit. Ať tak nebo tak, vždycky musíte počítat, že neuvídíte na krok v úle je tma. Takže bez tykadel jste ztraceny.

Šifra: Když se podíváte škvírou ve vratech do průjezdu domu, co vidíte na levé straně u stěny?

- a) Dřevěné kolo od vozu = byl
- b) Dřevěnou lejtou na převoz vody = jsem
- c) Dřevěnou židli = nebyl
- d) Dřevěnou kád' na koupání = nejsem



Vyluštěné slovo:

9. Hasičská zbrojnice

Reportér: „Je známo, že včelaři při práci se včelami je často uklidňují kouřem z malého zařízení zvaného dýmák, nebo také kuřák. Co to v dýmáku včelaři zapalují, že vás to zklidní a neútočíte?“

Včela M.: „Jo tak vy si myslíte, že nás to nějak uklidňuje?! Chcete žihadlo?! Máme strach o holý život! O matku, a hlavně o naše společenstvo, které je pro nás důležitější než vlastní život. Náš instinkt kouř vyhodnotí jako požár v úle nebo někde hodně blízko! A proto se snažíme nabrat do medných váčků co nejvíce medu a připravit se tak na možnost úniku. Tím ale značně ztěžkujeme, a to nám znesnadňuje útok. Nehledě na to, že v tom puchu necítíme poplašné feromony, které by jinak velely k útoku! Takže žádné zklidnění, ale strach a stres! Prostě máme jiné starosti než útočit na včelaře. No, ale abych se vrátila k vaší otázce. Co to zapalují? Ztrouchnivělé dřevo, suché choroše, koupené granule a často snadno dostupné papírové plata od vajíček – ty teda mega kouří a smrdí.“

Šifra: Sečtěte všechny číslice telefonního čísla na hasiče. Výsledek odečtěte od čísla, umístěného nad sv. Floriánem. Výsledek vám prozradí pořadí hledaného písmene v nápisu na budově. Které písmeno to je?

- a) S = více
- b) N = dobře
- c) L = lépe
- d) Č = déle

Vyluštěné slovo:



Dýmák, kuřák

10. Sýpka

Reportér: „A teď otázka na med. Proč vlastně tolik toho medu děláte? Vosy, čmeláci ani jiný hmyz takové velké zásoby nedělají.“

Včela M.: „No tak za první je to náš hlavní zdroj energie a za druhé přečkáváme zimu jako celé včelstvo, sice v menším počtu, ale ne pouze matka jako u vos nebo čmeláků. Velké zásoby nám umožní přežít zimu v relativně hojném počtu. Je nás v úle kolem 20 000 dělnic a jedna matka, samozřejmě. Zahříváme se svalovým třesem a to vyžaduje energii, hodně energie! Shlukneme se do chomáče a uvnitř udržujeme teplotu mezi 15–30 °C podle aktuální potřeby. Na jaře se pak můžeme rychle znovu rozmnožit nejlépe se i vyrojit. Za rok spotřebujeme kolem 100 kg medu. A to jedna včela za svůj celý život nanosí nektar na výrobu jen jedné čajové lžičky. Jen kdyby nám včelaři furt nebrali náš těžce vydřený med! Musíme tak vyrobit o 20–40 kg medu navíc. Sice nám místo něho dají na podzim cukr rozpuštěný ve vodě, ale s naším medem se to teda srovnat nedá. Jojo, máme s nimi svatou trpělivost.“

Šifra: Prohlédněte si sypku. Kolik na sýpce najdete vodorovných otvorů.

- a) 5 = vzácných
- b) 3 = půjčených
- c) 2 = mnoha
- d) 4 = cizích



Vyluštěné slovo:

11. Rodný dům Jana Jančí, č. p. 37

Reportér: „O váš skvělý med je určitě velký zájem i v živočišné říši. Jak se dokážete bránit? Víím, že máte žihadlo, ale pokud ho použijete, tak umíráte. To asi není úplně dobrý způsob obrany.“

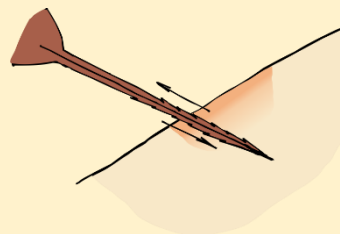
Včela M.: „Jasně, pokud bodneme člověka nebo jiného savce, tak umíráme. Ale to my nevííme. Naše žihadlo má zpětný háček, a když se snažíme odletět, žihadlo se vytrhne i s částí zadečku. Ale u jiných nepřátel to neplatí. Tam můžeme náš jed využít naplno. Nicméně na obraně úlu se podílejí jen dělnice. Trubci žihadlo nemají. A matka má žihadlo hlavně pro boj s jinou matkou.“

Reportér: „A jak taková obrana úlu vypadá?“

Včela M.: „Strážkyně na česně u vstupu do úlu každého příchozího očichají tykadly, a pokud k nám patří, pustí ho dovnitř. Pokud ale objeví nepřítele, zahradí vstup do úlu. Jakmile dojde k boji, uvolňují strážkyně do vzduchu vůni, která ostatní včely varuje a vybízí je také k boji. Bráníme se kusadly a žihadly. Pokud někdo pronikne až do úlu, celého ho obalíme našimi těly, a uvaříme zaživa. Hýbáním našich svalů ho ohřejeme na teplotu 46–47 °C, a nepřítel umře na přehřátí.“

Šifra: Podívejte se na skleněnou tabuli s číslem popisným nad vstupem do domu. Kolem čísla jsou jednoduché a dvojité čáry. Jaké písmeno získáte protažením všech dvojitých čar tak, aby se protly?

- a) K = Kajetán
- b) Y = Yves
- c) A = Amos
- d) X = Xaviér



Vyluštěné slovo:

Žihadlo má zpětné háčky

12. Kříž Sv. Jakuba

Reportér: „Člověk kromě medu od vás získává i další vaše produkty. Mohla byste nám je stručně představit?“

Včela M.: „To bude těžké být stručná, ale zkusím to. Náš pyl, surový nebo zpracovaný kvašením, využíváte jako doplněk stravy. Na výrobu léků nejen pro alergiky získáváte náš jed a propolis. Pro výrobu kosmetiky s omlazujícím účinkem zase mateří kašičku. No a ještě je to vosk.“

Reportér: „Vosk? To je zajímavé. Jak ho vyrábíte?“

Včela M.: „Vosk se nám tvoří na spodní části zadečku na takzvaných voskových zrcátkách. Najednou vyloučíme 8 šupinek vosku. Ale pozor, není to nic jednoduchého. Abychom získali 1 kg vosku, musíme vytvořit asi 4 miliony voskových šupinek. Navíc na to spotřebujeme 7-10 kg medu a 50 g pylu. Pro nás je vosk důležitým stavebním materiálem, ze kterého si vlastně stavíme celé naše obydlí. Je to, jako by zedník mezi žebry potil cihly a hned z nich stavěl dům. I pro vás byl vosk v minulosti velmi cenný a lidé včely chovali zejména pro získání vosku. Ten se pak draze prodával. Třeba ve středověku 1 kg vosku se vyměňoval za 1 kg dovezené soli, někde voskem dokonce platili přímo.“

Šifra: Které další slovo máte zapsat do tajenky vám napoví svatý Jakub na podstavci kříže. Podívejte se, co drží ve své levé ruce?

- a) Knih
- b) Měšců
- c) Holí
- d) Mušlí



Vyluštěné slovo:

13. Zdravotní středisko

Reportér: „Jak se vlastně udržujete fit? Při tom množství práce, co máte, je dobrá každá ruka, že?“

Včela M.: „Nemocí se opravdu bojíme. Mohly by nás oslabit natolik, že by zahynulo celé včelstvo. Proto ale provádíme různá preventivní opatření. Za prvé udržujeme v úlu pořádek. V nepořádku a odpadcích se nemoci mohou skrývat a šíří se rychleji. Proto veškerý nepořádek vynášíme ven z úlu. Pokud potřebujeme na záchod, vyřešíme to také venku za letu. V zimě, kdy kvůli nízkým teplotám nemůžeme každý den ven, vše shromažďujeme v zadečku ve výkalovém váčku. Jakmile se oteplí nad 10 °C, letíme ven a výkalový váček vyprázdníme. Říká se tomu čistící prolet. Mnohdy se ale stane, že proletíme nad sušícím se prádlem a majitel si ho pak může znova vyprat, protože jsme ho ... no však víte co. No a když už je včela slabá, umírá převážně také mimo úl, aby ostatní neohrozila nemocemi.“

A za druhé vše v úle, ale opravdu vše, ošetřujeme vrstvičkou propolis, který vyrábíme z pryskyřice. Je to naše přírodní anestetikum, dezinfekce a antibiotikum a je opravdu účinný. Dokonce, když v úle usmrtíme nepřítele a nedokážeme ho vynést ven, jako třeba myš, obalíme ho vrstvou propolis, aby nebyl zdrojem nemocí. Je to, jako byste si vše v domě pravidelně natírali dezinfekcí.“

Šifra: Prohlédněte si figurální reliéf na budově. Co provádí zdravotní sestřička malému šohajovi?

- a) Obvazuje mu zápěstí = pozorovati
- b) Obvazuje mu koleno = chrániti
- c) Obvazuje mu loket = uctívati
- d) Obvazuje mu ukazovák levé ruky = milovati



Z propolis se vyrábí tinktura

Vyluštěné slovo:

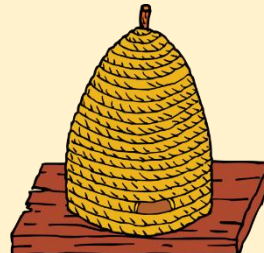
14. U lisu

Reportér: „Čas se nám pomalu krátí, proto přejděme k vašemu vztahu k lidem. Jak se stalo, že se o vás začali lidé cíleně starat a chovat vás?“

Včela M.: „To není nic složitého. Člověk je tvor mlsný a my máme med. Když ho kdysi náhodou ochutnal, zjistil, že ho chce zase, a podle toho se choval. Zpočátku to však bylo velmi legrační. Šlo o jakési lovectví včel. Představte si, že člověk na louce pochytil včely, strčil je do košíku, a pak jednu či dvě pustil. No a teď to nastalo. Včela letěla do hnízda a člověk utíkal za ní. Pokud ji někde ztratil, vrátil se zpět ke košíku a pustil další včelu. No a tak to dělal, dokud nenašel hnízdo. Později už věděl, kde včely hledat. Nicméně vždy ho med stál hromadu žihadel. My zase přišly o domov, a musely hnízdo zakládat znova na jiném místě. Naštěstí člověk zmoudřel a začal se o nás starat. Už věděl, že rády bydlíme v dutinách stromů, a tak začal šplhat po stromech a pro nás tyto dutiny do stromů také vysekávat. To už ale není lovectví, ale brtnictví. Těmto dutinám pro včely se říkalo brtě a lidem, kteří se o ně starali, se říkalo brtníci. Neprováděli tedy včelaření, ale brtnictví. Jen pro zajímavost, medvěd brtník se jmenuje právě brtník, protože brtě obydlené včelami lidem vykrádal.“

Šifra: Pro stopování včel musel člověk mít dobrý zrak. Vyzkoušejte si ten svůj. Postavte se ke sloupu střechy nad lisem tak, abyste viděli v dálce základní školu. Spočítejte, kolik budov základní školy vidíte.

- a) 1 = než
- b) 3 = jako
- c) 4 = jen
- d) 5 = pak



Slaměný úl zvaný košnice

Vyluštěné slovo:

15. Včelařský domek

Reportér: „Celkem zábavná představa. Nicméně dnes už je vše jinak. Včelaří se v úlech. Jak vás včelaři přesvědčili, že dřevěná krabice je lepší než strom?“

Včela M.: „To byla ještě dlouhá cesta. Nejprve se prosadila lidská lenost, a začali si nás v dutinách nosit domů. Tak vznikl klátový úl. Je to vlastně uříznutý kmen s dutinou a střechou. A aby se snáze dostali k našemu medu, udělali si zezadu dvířka. Ale stále přemýšleli, jak si práci usnadnit a hlavně, jak nám vše co nejméně při odebírání medu ničit. Vymysleli ještě hodně různých typů úlů. Třeba ze slámy nebo hlíny. Nakonec se nejvíce osvědčil nástavkový úl, který používá většina včelařů do dnes. Jsou to vlastně dřevěné krabice s rámečky, které jsou naskládány na sebe.“

Reportér: „A to si každý včelař všechno vymýšlel, vyráběl a zkoušel sám?“

Včela M.: „Nejprve to tak bylo. Tradice včelaření se dědila v rodině a v tradici pokračovali dál. Později se lidé začali věnovat včelám i jako koníček, ne jen pro obživu, a také se začali setkávat a vyměňovat si zkušenosti. A později zakládali první spolky. Ten zde ve Vlčnově vznikl už v roce 1926. Tento spolek začínal s pouhými 6 členy a 30 včelstvy.“

Šifra: Zjistěte na tabuli před budovou, jak se jmenovat člen spolku, který dal návrh k jeho založení?

- a) Josef Pešl = Komenský
- b) František Pavelčík = Babinský
- c) Jan Knotek = Palacký
- d) Petr Moštěk = Skalický

Kláty bývaly často bohatě zdobené



Vyluštěné slovo:

Reportér: „Děkuji za velmi poutavé povídání. Je ještě něco, co byste chtěla našim čtenářům říct?“

Včela M.: „Také děkuji za váš zájem. Doufám, že si vaši čtenáři budou nás a naší práce více vážit, když se o nás dozvěděli víc. A na závěr chci říct jeden citát od jednoho významného člověka, který se také narodil nedaleko ...“

TAJENKA

Když máte všechna slova z šifer hezky pohromadě, vepište je do rámečků podle čísel a přečtěte si tajenku.

Z 6: 4: 8: se

1: 9: 7: a 2:

13: , 14: Z 10: 12:

3: .

5: 11: 15:

Teď už jen stačí přijít si pro malou odměnu k nám do včelařského domečku **v sobotu 27. června od 14 do 17 hodin**. Bude tam probíhat program pro veřejnost ke stému výročí založení našeho vlčnovského včelařského spolku.

včelaři z Vlčnova

